

试卷代号:1026

座位号

中央广播电视大学 2007—2008 学年度第二学期“开放本科”期末考试

## 宏微观经济学(西方经济学本) 试题

2008 年 7 月

题号	一	二	三	四	五	六	七	总分
分数								

得分	评卷人

### 一、单项选择题(每题 1 分,计 15 分)

- 得分  1. 政府为了扶植农产品,规定了高于均衡价格的支持价格。为此政府应采取的措施是( )。
- A. 增加农产品的税收  
B. 实行农产品配给制  
C. 收购过剩的农产品  
D. 对农产品生产者给予补贴
- 得分  2. 在下列价格弹性的表达中,正确的是( )。
- A. 需求量变动对价格变动的反应程度  
B. 价格变动的绝对值对需求量变动的绝对值的影响  
C. 价格的变动量除以需求的变动量  
D. 需求的变动量除以价格的变动量
- 得分  3. 实现消费者均衡的条件是( )。
- A.  $MU_A/P_A < MU_B/P_B$                       B.  $MU_A/P_A > MU_B/P_B$   
C.  $MU_A/P_A = MU_B/P_B$                       D. 以上三个公式都不对

- 得分  4. 某消费者逐渐增加某种商品的消费量,直到达到了效用最大化,在这个过程中,该商品的( )。
- A. 总效用和边际效用不断增加  
B. 总效用不断增加,边际效用不断下降  
C. 总效用不断下降,边际效用不断增加  
D. 总效用和边际效用不断下降
- 得分  5. 收益是指( )。
- A. 成本加利润  
B. 成本  
C. 利润  
D. 利润减成本
- 得分  6. 无数条等产量曲线与等成本曲线的切点连接起来的曲线,被称为( )。
- A. 无差异曲线  
B. 消费可能线  
C. 收入消费曲线  
D. 生产扩展路线
- 得分  7. 在完全竞争的要素市场上,市场要素供给曲线是一条( )。
- A. 水平线  
B. 垂直线  
C. 向右上方倾斜的曲线  
D. 向右下方倾斜的曲线
- 得分  8. 土地的供给曲线是一条( )。
- A. 向右上方倾斜的曲线  
B. 向右下方倾斜的曲线  
C. 与横轴平行的线  
D. 与横轴垂直的线
- 得分  9. 某人的吸烟行为属于( )。
- A. 生产的外部经济  
B. 消费的外部经济  
C. 生产的外部不经济  
D. 消费的外部不经济
- 得分  10. 西方国家使用最为广泛的公共选择理论的原则是( )。
- A. 多数票原则  
B. 交易成本原则  
C. 产权原则  
D. 逆向选择原则

得分  11. 一般情况下,居民消费倾向( )。

- A. 为基本的消费支出                      B. 总是小于1  
C. 总是大于1                                D. 总是等于1

得分  12. 周期性失业是指( )。

- A. 经济中由于正常的劳动力总需求不足而引起的失业  
B. 由于总需求不足而引起的短期失业  
C. 由于经济中一些难以克服的原因所引起的失业  
D. 由于经济中一些制度上的原因引起的失业

得分  13. 中央银行提高再贴现率会导致货币供给量的( )。

- A. 增加和利率提高                        B. 减少和利率提高  
C. 增加和利率降低                        D. 减少和利率降低

得分  14. 经济开放度是衡量一国开放程度的指标,即( )。

- A. 进口与国内生产总值之间的比例  
B. 出口与国内生产总值之间的比例  
C. 出口减去进口与国内生产总值之间的比例  
D. 出口与进口的平均值与国内生产总值之间的比例

得分  15. 开放条件下国民收入均衡的条件是( )。

- A.  $I=S$                                       B.  $I+G=S+T$   
C.  $I+G+X=S+T+M$                       D.  $I+G+X+N=S+T+M+F$

得分	评卷人
<input type="text"/>	<input type="text"/>

二、多项选择题(每题3分,多选、漏选、错选均不得分,计15分)

得分  16. 影响需求价格弹性的因素有( )。

- A. 购买欲望                                B. 商品的可替代程度  
C. 用途的广泛性                        D. 商品的价格  
E. 商品的使用时间

- 得分  17. 消费者剩余是指( )。
- A. 需求曲线之上,价格线以下部分
  - B. 供给曲线之上,均衡价格以下部分
  - C. 需求曲线之下,价格线以上部分
  - D. 消费者的最大满足程度
  - E. 消费者从商品的消费中得到的满足程度大于他实际支付的价格部分

- 得分  18. 厂商在生产过程中投入的生产要素主要有( )。
- A. 劳动
  - B. 资本
  - C. 土地
  - D. 企业家才能
  - E. 利润

- 得分  19. 影响劳动供给的因素有( )。
- A. 工资率
  - B. 闲暇
  - C. 劳动者拥有的财富状况
  - D. 社会习俗
  - E. 人口总量及其构成

- 得分  20. 贸易保护的主要措施有( )。
- A. 征收进口关税
  - B. 实行进口配额
  - C. 非关税壁垒
  - D. 实行出口补贴
  - E. 降低出口商品税率

得分	评卷人
<input type="text"/>	<input type="text"/>

三、判断题(在题后的括号中打√或×,每题1分,计10分)

- 得分  21. 限制价格应高于市场价格,支持价格应低于市场价格。 ( )
- 得分  22. 需求量和商品的价格成反方向变化是由边际效用递减规律决定的。 ( )
- 得分  23. 长期平均成本曲线一定是短期平均成本曲线最低点的连接。 ( )
- 得分  24. 预算线与无差异曲线的切点的连线形成生产扩展路线。 ( )
- 得分  25. 生产要素市场的需求是一种直接需求。 ( )

得分  26. 科斯主张用产权明确化的办法,来解决外部性问题。 ( )

得分  27. 乘数大小取决于边际消费倾向,边际消费倾向越大乘数越大。 ( )

得分  28. 根据短期菲利普斯曲线,失业率和通货膨胀之间的关系是正相关关系。 ( )

得分  29. 如果中央银行希望降低利息率,那么,它就可以在公开市场上出售政府债券。 ( )

得分  30. 在开放经济中,国民收入因为边际进口倾向的存在而变小了,进口倾向越大,乘数越小。 ( )

得 分	评卷人
<input type="text"/>	<input type="text"/>

#### 四、配伍题(每题 2 分,计 10 分)

得分  31. 边际技术替代率 ( )

得分  22. 外部经济 ( )

得分  33. 边际消费倾向 ( )

得分  34. 通货膨胀 ( )

得分  35. 货币政策 ( )

A. 是指某个家庭或厂商的一项经济活动给其他家庭或厂商无偿地带来好处,这项经济活动私人利益小于社会利益,私人成本高于社会成本。

B. 是指增加的消费在增加的收入中所占比例,用 MPC 表示,即: $MPC = \frac{\Delta C}{\Delta Y}$ 。

C. 是指在保持产量不变的条件下,增加一个单位的某种要素投入量时所减少的另一种要素的投入数量的比率。

D. 是政府为实现宏观经济政策目标而采用的政策工具,货币政策的目的在于通过控制货币供给,影响利率,从而影响投资,并最终影响国民收入。

E. 是指产品和劳务价格水平的普遍的持续的上升。注意一是价格总水平的上升,二是价格持续上涨。

得 分	评卷人

五、简答题(每题 10 分,计 20 分)

得分  36. 画图说明总供给曲线的种类与特点。

得分  37. 简述财政自动稳定器的作用。

得 分	评卷人

六、计算题(第 1 题 7 分,第 2 题 8 分,计 15 分)

得分  38. 已知某商品的需求方程和供给方程分别为  $Q_D = 20 - 3P$ ,  $Q_S = 2 + 3P$ 。试求该商品的均衡价格,均衡时的需求价格弹性。若厂家要扩大销售收入,应该采取提价还是降价的策略?

得分  39. 假定边际消费倾向为 0.85(按两部门计算  $K_G$  和  $K_T$ ),政府同时增加 20 万元政府购买支出和税收。

试求:

- (1) 政府购买支出乘数  $K_G$ ;
- (2) 税收乘数  $K_T$ ;
- (3)  $\Delta G$  为 20 万元时的国民收入增长额;
- (4)  $\Delta T$  为 -20 万元时的国民收入增长额;

得 分	评卷人

七、论述题(计 15 分)

得分  40. 画图说明完全竞争市场的长期均衡,并比较完全竞争与完全垄断的长期均衡有什么不同?

试卷代号:1026

中央广播电视大学 2007—2008 学年度第二学期“开放本科”期末考试

宏微观经济学(西方经济学本) 试题答案及评分标准

(供参考)

2008 年 7 月

一、单项选择题(每题 1 分,计 15 分)

- |       |       |       |       |       |
|-------|-------|-------|-------|-------|
| 1. C  | 2. A  | 3. C  | 4. B  | 5. A  |
| 6. D  | 7. C  | 8. D  | 9. D  | 10. A |
| 11. B | 12. A | 13. B | 14. A | 15. C |

二、多项选择题(每题 3 分,多选、漏选、错选均不得分,计 15 分)

- |          |        |          |           |         |
|----------|--------|----------|-----------|---------|
| 16. ABCE | 17. CE | 18. ABCD | 19. ABCDE | 20. ABC |
|----------|--------|----------|-----------|---------|

三、判断题(在题后的括号中打√或×,每题 1 分,计 10 分)

- |       |       |       |       |       |
|-------|-------|-------|-------|-------|
| 21. × | 22. √ | 23. × | 24. × | 25. × |
| 26. √ | 27. √ | 28. × | 29. × | 30. √ |

四、配伍题(每题 2 分,计 10 分)

31. C: 边际技术替代率:是指在保持产量不变的条件下,增加一个单位的某种要素投入量时所减少的另一种要素的投入数量的比率。

32. 外部经济:A:是指某个家庭或厂商的一项经济活动给其他家庭或厂商无偿地带来好处,这项经济活动私人利益小于社会利益,私人成本高于社会成本。

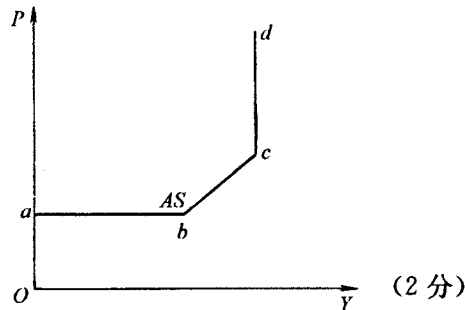
33. 边际消费倾向:B:是指增加的消费在增加的收入中所占比例,用 MPC 表示,即: $MPC = \frac{\Delta C}{\Delta Y}$ 。

34. 通货膨胀:E:是指产品和劳务价格水平的普遍的持续的上升。注意一是价格总水平的上升,二是价格持续上涨。

35. 货币政策:D:是指政府为实现宏观经济政策目标而采用的政策工具,货币政策的目的在于通过控制货币供给,影响利率,从而影响投资,并最终影响国民收入。

五、简答题(每题 10 分,计 20 分)

36. 参考答案:



ab 线,平行于横轴,表明价格水平不变,总供给不断增加,这是因为没有充分就业,资源没有得到充分利用。在价格不变的情况下,可以增加供给。

bc 线,从左下方向右上方倾斜,表明总供给和价格水平成同方向变化。这是在充分就业前或资源接近充分利用情况下,产量增加使生产要素价格上升、成本增加,最终使价格水平上升。这种情况是短期的,同时又是经常出现的。所以,这段总供给曲线被称为“短期总供给曲线”,或“正常的总供给曲线”。

cd 线,垂直于横轴或平行于纵轴。表明价格水平变化,总供给量不变。这是因为已充分就业或资源得到充分利用,总供给量已无法增加,这是一种长期趋势。所以,这段总供给曲线称为“长期总供给曲线”。(4 分)

37. 参考答案:

(1)政府税收与转移支付具有适应经济波动而自动增减,并进而影响社会总需求的特点,一般称这样的财政政策及其效应为财政制度的自动稳定器。(2 分)

(2)在经济处于繁荣状态时,人们的收入增加,税收自动而及时地增加,失业保险、贫困救济、农产品支持价格等转移支付会减少,有助于抑制通货膨胀;而在经济衰退时期,税收自动而及时减少,各项转移支付的增加,又助于缓和经济的衰退。因此,自动稳定器能够减轻经济周期的波动幅度,降低波峰高度,提高谷底高度。(4 分)

(3)但是,由于自动稳定器仅仅是对经济波动动作稳定性反应,在波动产生之前并不能发生作用。同时,它也不能充分调节社会需求,从而不能消除经济危机。因此,要实现充分就业、经济稳定增长以及物价稳定等目标,还必须依赖相机抉择的财政政策的积极作用。(4 分)



## 六、计算题(第1题7分,第2题8分,计15分)

38. 解:商品实现均衡时  $Q_D = Q_S$

也就是:  $20 - 3P = 2 + 3P$

$$P = 3 \quad (2 \text{分})$$

在价格  $P = 3$  时,市场需求量为 11,于是需求价格弹性为

$$E_D = 9/11 \quad (3 \text{分})$$

当  $P = 3$  时的需求价格弹性为  $9/11$ ,价格弹性小于 1,属于缺乏弹性,厂商要扩大销售收入应采取提价策略。(2分)

39. (1)政府购买支出乘数  $K_G$ ;

(2)税收乘数  $K_T$ ;

(3) $\Delta G$  为 20 万元时的国民收入增长额;

(4) $\Delta T$  为 -20 万元时的国民收入增长额;

参考答案:

已知:  $b = 0.85$      $G = 20$  万元     $T = 20$  万元

$$K_G = \frac{1}{1-b} = 6.67 \quad (2 \text{分})$$

$$K_T = \frac{-b}{1-b} = \frac{-0.85}{0.15} = -5.67 \quad (2 \text{分})$$

$$\Delta Y_G = \Delta G \times K_G = 20 \times 6.67 = 133.4 \text{ 万元} \quad (2 \text{分})$$

$$\Delta Y_T = \Delta T \times K_T = -5.67 \times (-20) = 113.4 \text{ 万元} \quad (2 \text{分})$$

## 七、论述题(计15分)

40. 画图说明完全竞争市场的长期均衡,并比较完全竞争与完全垄断的长期均衡有什么不同?

在短期内,完全竞争厂商虽然可以实现均衡,但由于不能调整生产规模,厂商在短期均衡时可能会有亏损。但在长期中,所有的生产要素的数量都是可变的,厂商就可以通过调整自身的规模或改变行业中厂商的数量来消除亏损,或瓜分超额利润,最终使超额利润为零,实现新的均衡,即长期均衡。(2分)

具体过程如下:

1)如果供给小于需求,价格水平高,即存在超额利润时,各厂商会扩大生产规模或行业中

有新厂商加入,从而使整个行业供给增加,市场价格下降,单个厂商的需求曲线下移,使超额利润减少,直到超额利润消失为止。(2分)

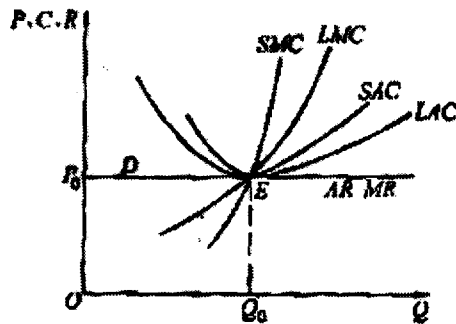


图 5—4 完全竞争厂商的长期均衡

(图 2 分)

2)如果供给大于需求,价格水平低,即存在亏损时,则厂商可能减少生产规模或行业中有一些厂商退出,从而使整个行业供给减少,市场价格上升,单个厂商的需求曲线上移,直至亏损消失为止。(2分)

3)供给等于需求,实现长期均衡

在长期内由于厂商可以自由地进入或退出某一行业,并可以调整自己的生产规模,所以供给小于需求和供给大于需求的情况都会自动消失,最终使价格水平达到使各个厂商既无超额利润又无亏损的状态。这时,整个行业的供求均衡,各个厂商的产量也不再调整,于是就实现了长期均衡。其均衡条件是: $MR=AR=MC=AC$  (2分)

4)完全竞争与完全垄断相比,其区别在于:第一,长期均衡的条件不同。完全竞争厂商的长期均衡的条件是: $P=MR=SMC=LMC=LAC=SAC$ 。垄断厂商的长期均衡条件是: $MR=LMC=SMC$ 。

第二,长期均衡点的位置不同。完全竞争厂商长期均衡产生于长期平均成本曲线的最低点;而完全垄断厂商长期均衡不可能产生于长期平均成本曲线的最低点。

第三,获得利润不同。完全竞争厂商在长期均衡时只能获得正常利润;而完全垄断厂商由于其他厂商无法进入该行业,可以获得超额垄断利润。(5分)