

试卷代号:1026

座位号

中央广播电视大学 2008—2009 学年度第二学期“开放本科”期末考试

宏微观经济学 试题

2009 年 7 月

题号	一	二	三	四	五	六	七	总分
分数								

得分	评卷人

一、单项选择题(每小题 1 分,共 15 分)

得分 1. 需求曲线是一条倾斜的曲线,其倾斜的方向为()

- A. 右下方
- B. 右上方
- C. 左下方
- D. 左上方

得分 2. 对化妆品的需求减少是指()

- A. 收入减少引起的减少
- B. 价格上升而引起的减少
- C. 需求量的减少
- D. 价格下降

得分 3. 实现了消费者均衡的公式是()

- A. $MU_A/P_A < MU_B/P_B$
- B. $MU_A/P_A > MU_B/P_B$
- C. $MU_A/P_A = MU_B/P_B$
- D. 以上三个公式都不对

得分 4. 当 X 商品的价格下降时,替代效应增加,收入效应也增加,则商品是()

- A. 独立商品
- B. 低档商品
- C. 吉芬商品
- D. 正常商品

- 得分 5. 正常利润()
- A. 是经济成本的一部分 B. 是经济利润的一部分
C. 不是经济成本的一部分 D. 与企业决策不相关
- 得分 6. 随着产量的增加,平均固定成本()
- A. 在开始时减少,然后趋于增加 B. 一直趋于减少
C. 一直趋于增加 D. 在开始时增加,然后趋于减少
- 得分 7. 已知某企业生产的商品价格为 10 元,平均成本为 11 元,平均可变成本为 8 元,则该企业在短期内()
- A. 停止生产且亏损 B. 继续生产且存在利润
C. 继续生产但亏损 D. 停止生产且不亏损
- 得分 8. 厂商每增加一单位生产要素投入所增加的生产力,是()
- A. 边际产品价值 B. 边际收益
C. 边际产品 D. 边际生产力
- 得分 9. 土地的供给曲线是一条()
- A. 向右上方倾斜的曲线 B. 向右下方倾斜的曲线
C. 与横轴平行的线 D. 与横轴垂直的线
- 得分 10. 在不完全竞争市场中出现低效率的资源配置是因为产品价格() 边际成本
- A. 小于 B. 大于
C. 等于 D. 可能不等于
- 得分 11. 在以下情况中,乘数最大的是()
- A. 边际消费倾向为 0.6 B. 边际消费倾向为 0.4
C. 边际消费倾向为 0.64 D. 边际消费倾向为 0.2
- 得分 12. 抑制需求拉动通货膨胀,应该()
- A. 控制货币供应量 B. 降低工资
C. 解除托拉斯组织 D. 减税

得分

13. 失业率是指()

- A. 失业人口与全部人口之比
- B. 失业人口与全部就业人口之比
- C. 失业人口与全部劳动人口之比
- D. 失业人口占就业人口与失业人口之和的百分比

得分

14. 中央银行最常用的政策工具是()

- A. 法定存款准备金率
- B. 公开市场业务
- C. 再贴现率
- D. 道义劝告

得分

15. 经济开放度是衡量一国开放程度的指标,即()

- A. 进口与国内生产总值之间的比例
- B. 出口与国内生产总值之间的比例
- C. 出口减去进口与国内生产总值之间的比例
- D. 出口与进口的平均值与国内生产总值之间的比例

得 分	评卷人
<input type="text"/>	<input type="text"/>

二、多项选择题(每题3分,多选、漏选均不给分,共15分)

得分

16. 需求的变动引起()

- A. 均衡价格同方向变动
- B. 均衡价格反方向变动
- C. 均衡数量同方向变动
- D. 均衡数量反方向变动
- E. 供给同方向变动

得分

17. 总效用和边际效用的关系()

- A. 当边际效用为零时,总效用最大
- B. 当边际效用为零时,总效用递增
- C. 当边际效用为负时,总效用递减
- D. 当边际效用为负时,总效用不变
- E. 当边际效用为正时,总效用递增

得分 27. 在任何经济中,只要存在着通货膨胀的压力,就会表现为物价水平的上升。()

得分 28. 自动稳定器不能完全抵消经济的不稳定。()

得分 29. 一般来说,外贸乘数要大于投资乘数。()

得分 30. 本国货币贬值,有利于进口增加,不利于出口。()

得 分	评卷人
<input type="text"/>	<input type="text"/>

四、配伍题(每个 2 分,共 10 分)

得分 31. 需求规律()

得分 32. 供给规律()

得分 33. 外部经济()

得分 34. 政府购买支出乘数()

得分 35. 转移支付乘数()

A. 是指某个家庭或厂商的一项经济活动给其他家庭或厂商无偿地带来好处,显然,这项经济活动的私人利益小于社会利益。

B. 在其他条件不变的情况下,商品的需求量和商品价格呈反向变动。即商品价格提高,对该商品的需求量减少,反之,商品价格下降,则对该商品的需求量增加。

C. 在其他条件不变的情况下,商品的供给量与价格之间成同方向变动,即商品价格提高,对该商品的供给量增加,反之,商品价格下降,对该商品供给量减少。

D. 是指国民收入的变动量与引起这种量变的转移支付变动量之间的倍数关系,或者说是国民收入变化量与促成这种量变的政府转移支付变化量之间的比例。

E. 是指国民收入变化量与引起这种变化量的最初政府购买支出变化量的倍数关系,或者说是国民收入变化量与促成这种量变的政府转移支付变化量之间的比例。

得 分	评卷人

五、简答题(第 36 题 8 分,第 37 题 7 分,共 15 分)

得分 36. 画图说明等成本线的特征。

得分 37. 简述总供给曲线的种类及其特点。

得 分	评卷人

六、计算题(第 38 题 8 分,第 39 题 7 分,共 15 分)

得分 38. 若消费者张某的收入为 270 元,他在商品 X 和 Y 的无差异曲线上斜率为 $dY/dX = -20/Y$ 的点上实现均衡。已知 X 和 Y 的价格分别为 $P_X = 2, P_Y = 5$, 那么此时张某将消费 X 和 Y 各多少?

得分 39. 设有如下简单经济模型: $C = 80 + 0.75Y_d$, $Y_d = Y - T$, $T = -20 + 0.2Y$, $I = 50 + 0.1Y$, $G = 200$ 。
试求:收入、消费、投资与税收的均衡值及综合乘数。

得 分	评卷人

七、论述题(共 20 分)

得分 40. 财政政策的内容是什么? 结合实际分析我国是如何运用财政政策进行宏观调控的。

试卷代号:1026

中央广播电视大学 2008—2009 学年度第二学期“开放本科”期末考试

宏微观经济学 试题答案及评分标准

(供参考)

2009 年 7 月

一、单项选择题(每小题 1 分,共 15 分)

- | | | | | |
|-------|-------|-------|-------|-------|
| 1. A | 2. A | 3. C | 4. D | 5. A |
| 6. B | 7. C | 8. D | 9. D | 10. B |
| 11. C | 12. A | 13. D | 14. B | 15. A |

二、多项选择题(每题 3 分,多选、漏选均不给分,共 15 分)

- | | | | | |
|--------|---------|--------|-----------|--------|
| 16. AC | 17. ACE | 18. BD | 19. ABCDE | 20. CD |
|--------|---------|--------|-----------|--------|

三、判断题(在题后的括号中打√或×,每题 1 分,共 10 分)

- | | | | | |
|-------|-------|-------|-------|-------|
| 21. × | 22. × | 23. ✓ | 24. ✓ | 25. ✓ |
| 26. ✓ | 27. × | 28. ✓ | 29. × | 30. × |

四、配伍题(每个 2 分,共 10 分)

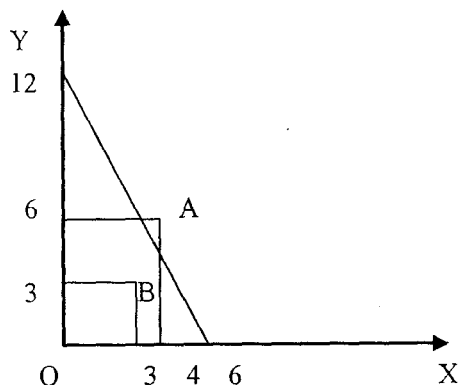
31. 需求规律(B)
32. 供给规律(C)
33. 外部经济(A)
34. 政府购买支出乘数(E)
35. 转移支付乘数(D)

五、简答题(第 36 题 8 分,第 37 题 7 分,共 15 分)

36. 画图说明等成本线的特征。

(1)等成本线是指在生产要素的价格和厂商的成本既定的条件下,厂商可以购买的两种生产要素组合的所形成的曲线。(2分)

如图所示



(2分)

(2)在等成本线以外点,如图中的 A 点,两种生产要素的组合是最大的,但成本达不到;在等成本线以内的点,如图中的 B 点,成本虽然能够达到,但两种生产要素的组合不是最大;只有等成本线上的各点,是在成本既定的条件下,两种要素的组合是最大的。(4分)

37. 简述总供给曲线的种类及其特点。

由于在不同时期内价格水平对总供给影响不同,所以总供给曲线可以分为未充分就业时的供给曲线、短期总供给曲线和长期总供给曲线。(1分)

(1)未充分就业时的总供给曲线在图形上平行于横轴,这条水平的总供给曲线表明价格水平不变,总供给不断增加,这是因为没有充分就业,资源没有得到充分利用。所以,在价格不变的情况下,可以增加供给。(2分)

(2)短期总供给曲线或叫正常的总供给曲线,向右上方倾斜,表示总供给和价格水平成同向变化。这是在充分就业前或资源接近充分利用情况下,产量增加使生产要素价格上升、成本增加,最终使价格水平上升。这种情况是短期的,同时又是经常出现的。(2分)

(3)长期总供给曲线垂直于横轴或平行于纵轴。表明价格水平变化,总供给量不变。这是因为已充分就业或资源得到充分利用,总供给量已无法增加,这是一种长期趋势。(2分)

六、计算题(第 38 题 8 分,第 39 题 7 分,共 15 分)

38. 若消费者张某的收入为 270 元,他在商品 X 和 Y 的无差异曲线上斜率为 dY/dX

= -20/Y 的点上实现均衡。已知 X 和 Y 的价格分别为 $P_x=2, P_y=5$, 那么此时张某将消费 X 和 Y 各多少?

解: 消费者均衡条件为

$$-dY/dX = MRS = P_x / P_y \quad (2 \text{ 分})$$

所以

$$-(-20/Y) = 2/5$$

$$Y = 50 \quad (2 \text{ 分})$$

根据收入 $I = XP_x + YP_y$, 可以得出

$$270 = X \cdot 2 + 50 \times 5$$

$$X = 10$$

则消费者消费 10 单位 X 和 50 单位 Y。(4 分)

39. 设有如下简单经济模型: $C = 80 + 0.75Y_d$, $Y_d = Y - T$, $T = -20 + 0.2Y$, $I = 50 + 0.1Y$, $G = 200$ 。

试求: 收入、消费、投资与税收的均衡值及综合乘数。

$$\text{解: } Y = C + I + G = 80 + 0.75[Y - (-20 + 0.2Y)] + 50 + 0.1Y + 200$$

$$Y = 1150$$

$$C = 80 + 0.75Y_d = 785$$

$$I = 50 + 0.1Y = 165 \quad (4 \text{ 分})$$

$$Y_d = -20 + 0.2Y = 210$$

$$K = \frac{1}{1 - (0.75 \times 0.8 + 0.1)} = 3.3 \quad (3 \text{ 分})$$

七、论述题(共 20 分)

40. 财政政策的内容是什么? 结合实际分析我国是如何运用财政政策进行宏观调控的。

(1) 财政政策是指政府通过改变财政收入和支出来影响社会总需求, 以便最终影响就业和国民收入的政策。财政政策是国家干预经济活动的重要手段之一。(2 分)

(2) 财政制度包括财政收入和财政支出两个方面的规定。(4 分)

第一,财政收入最主要的来源是税收,其次是公债。

第二,财政支出主要是各级政府的支出,包括政府购买、转移支付和政府投资。

(3)财政政策的运用:

在经济萧条、总需求不足时,政府要扩大商品和劳务的购买,如增加军费开支,修筑高等级公路,建立新的福利设施,减少税收等,以便创造更多的就业机会,增加人们的可支配收入。相反,在经济繁荣、总需求过大时,政府则减少对商品和劳务的购买数量,比如推迟某些军事科研,压缩或缓建一批公共工程,提高税率,减少人们的可支配收入,以便压缩总需求,缓和通货膨胀的压力。(8分)

联系实际部分。(6分)