

试卷代号:2492

座位号

中央广播电视大学 2009—2010 学年度第一学期“开放专科”期末考试(开卷)

网站美工设计基础 试题

2010 年 1 月

题号	一	二	三	四	五	总分
分数						

得分	评卷人

一、单选题(每题 2 分,共 40 分)

- 下列对平面构成的表述错误的是()
 - 是在只有两度空间的视觉范围之内,用轮廓线划分形象与背景的界限
 - 是通过搭配构建获得平面图形审美价值的原理、规律、法则和技法的学说
 - 主要以具象形态为切入点
 - 它所表现的立体空间并非实在的三维空间
- 下列属于机能设计的是()
 - 建筑设计
 - 园林设计
 - 室内设计
 - 家具设计
- 下列不属于概念元素的是()
 - 点
 - 重心
 - 线
 - 面
- 下列不属于直线的是()
 - 折线
 - 波浪线
 - 斜线
 - 水平线
- 下列不属于组形的是()
 - 透叠
 - 分离
 - 接触
 - 平衡

6. 对肌理的描述正确的是()
- A. 物体表面的结构特征 B. 物体的形状
C. 物体的色彩 D. 物体的空间位置
7. 下列对特异的描述正确的是()
- A. 物体的结构不同 B. 打破规律性
C. 位置的变化 D. 形状相同色彩不同
8. 下列有关构成物体色彩固有特征的描述错误的是()
- A. 物体的形状 B. 透明度、反光度
C. 光源的性质 D. 物体的质地
9. 下列对群化构成的表述错误的是()
- A. 可以在上、下或左、右连续发展
B. 不可以单独构成图样
C. 可以作为标志、符号等设计的构思
D. 具有独立的存 在性质
10. 线的表现力非常丰富,能表现出宁静、豁达感的线的形象是()
- A. 粗线 B. 细线
C. 水平线 D. 斜线
11. 我们对日常所见到的不发光物体所呈现出的不同色彩称为()
- A. 自然光 B. 物体色
C. 固有色 D. 人造光
12. 下列哪一项是光谱学说中的七种色彩?()
- A. 红、橙、白、绿、青、蓝、紫 B. 红、橙、灰、绿、青、蓝、紫
C. 红、橙、黄、绿、青、蓝、紫 D. 红、橙、白、绿、青、黑、紫
13. 图与底是在平面构成形象之间的相互参照,下列表述错误的是()
- A. 色彩明度较高的有图的感觉
B. 凹凸变化中凸的形象有正图感
C. 动静对比中动态形象有图感
D. 面积大小的比较中,大面积的有图感

14. 下列有关使用元素的描述错误的是()
- A. 设计所表达的涵义
 - B. 设计所表达的内容
 - C. 设计所表达的目的和功能
 - D. 设计所表达的形象的大小、形状、色彩、肌理等
15. 下列属于偶然形的是()
- A. 生物的细胞
 - B. 汽车的形态
 - C. 风化的岩石
 - D. 建筑的形态
16. 下列对点的形象的表述错误的是()
- A. 从几何学的角度去审视点的形象,它有面积也有位置
 - B. 相对于线来说,是一个短的形态
 - C. 相对于面来说,是一个小的形态
 - D. 点的聚集能产生面的效果
17. 在 CorelDRAW 软件中,提供了色彩填充功能,下列哪一项是错误的?()
- A. 均匀填充
 - B. 渐变填充
 - C. 纹理填充
 - D. 图像复制
18. 在 CorelDRAW 软件中,要编排大量的文字,应选择哪一项?()
- A. 宋体
 - B. 小四号字
 - C. 艺术字
 - D. 段落文本
19. 在版面设计中,不断重复使用基本形或线,是经常采用的形式。为了避免呆板稍做一些变化,使版面变得灵活。这种形式原理属于()
- A. 变异与秩序
 - B. 节奏与韵律
 - C. 重复与交错
 - D. 对称与均衡
20. CorelDRAW 格式文件的后缀是()。
- A. .TFR
 - B. .CDR
 - C. .TIF
 - D. .DIR

得 分	评卷人

二、填空题(每题 2 分,共 10 分)

1. 点、线、面是平面设计构成因素中_____的元素。
2. 对比是指将_____的物体并置在一起时,两者既有差别又能够统一起来的对照关系。
3. 形象是指物体的外部特征,一般包括:形状、色彩、大小、_____等。
4. 关系元素是研究视觉元素在画面中如何组织、排列的元素,一般包括:方向、位置、_____和空间等关系。
5. 在 CorelDRAW 软件中,在用椭圆形工具绘制图形时,按住_____键为绘制正圆形。

得 分	评卷人

三、判断题(每题 2 分,共 20 分)

1. 一般来说,反光能力强的物体表面都很粗糙,反应的色彩不够稳定,但明度有提高。()
2. 视觉元素一般包括方向、位置、重心、空间等。()
3. 当一个支点两端的受力相一致而达到平稳状态时,称此种现象为对称。()
4. 关系元素是指设计所表达的涵义、内容、设计的目的和功能。()
5. 流淌的河水、生物的细胞、漫天的云霞、临风的枯木都可称为有机形。()
6. 紫色是波长最短的可见光波是紫色波。()
7. 色彩混合中,无论是全色的混合、灰色的混合,还是黑白的混合,最终都导致中性的灰色。()
8. CorelDRAW 软件中,双击【矩形工具】可以绘制出与绘图页面大小一样的矩形。()
9. CorelDRAW 软件中,按住 Ctrl+Alt 键后拖动鼠标,可绘制出以鼠标单击点为中心的正方形边界的网格。()
10. 点阵图的文件类型有很多,如 *.bmp, *.gif, *.png, *.jpg 等,编辑这样的图形可以用 Photoshop 等软件。()

得 分	评卷人

四、简答题(每题 5 分,共 20 分)

1. 简要分析网页设计与美术基础知识的内在联系。
2. 什么是构成? 常见的构成形式有哪些?
3. 简述色彩的物质性印象。
4. 简述版式设计中“重复与交错”的形式法则。

得 分	评卷人

五、操作题(每空 1 分,共 10 分)

制作广告

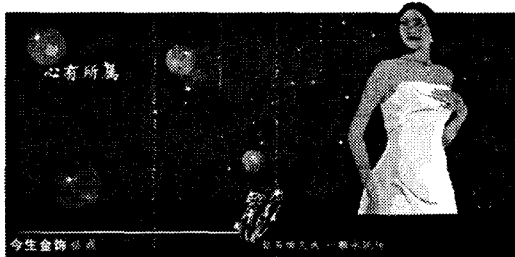


图 1 效果图

请完成如图 1 效果图的操作步骤:

1. 单击工具箱中的【矩形工具】按钮,绘制一个 468pt×220pt 的矩形,单击【渐变填充】按钮,在弹出的对话框中,设置颜色从(R:132;G:41;B:45)到(R:211;G:40;B:38)的_____渐变,中心位移为(水平 28%,垂直 37%)。设置完成后,单击【确定】。
2. 绘制一个 468pt×80pt 的矩形,填充为黑色,放在大矩形的下方,单击【交互式透明工具】按钮,在属性栏中【_____】下拉列表中选择【线性】,【开始透明度】数值设置为 0,【渐变透明角度和边衬】设置为(90,35),按【确定】键。绘制一个 350pt×22pt 的矩形,填充为土红色(R:159;G:41;B:37),【透明度类型】选择【线性】,【渐变透明角度和边衬】设置为(.9,20)。

3. 画一条直线,宽度设置为 .55,颜色为白色,利用【_____】进行调整。

4. 按【_____】键,弹出【导入】对话框,选择“人物、鲜花、钻戒”三张素材图片,单击【导入】按钮,在页面中单击导入图片。调整素材图片的大小和位置,再利用【交互式透明工具】对鲜花图片进行调整,使之与背景柔和相融。

5. 选择【艺术笔】工具,单击属性栏中的【_____】按钮,在【喷涂列表】选项列表中选择需要的图形,在页面空白处拖动鼠标,绘制出气泡的效果。

6. 在【排列】菜单中,选择【_____】命令,将气泡图形拆分,点击【挑选工具】,按【Ctrl+U】键,取消图形组合,调整气泡的大小和位置,删除不需要的图形。利用【交互式透明工具】对各个气泡进行调整,使之较为柔和。

7. 单击【矩形工具】按钮,按住【_____】键,绘制一个正方形。

8. 单击【交互式变形工具】按钮,在属性栏中单击【_____】按钮,从正方形的中心位置向右推动鼠标,进行变形操作。

9. 将变形图形填充为白色,去除轮廓线,按需要进行_____,作为闪光的星星图形,放在钻戒、气泡等位置上。

10. 单击【_____】按钮,在适当的位置输入广告语,调整文字大小和位置,这样,一幅钻戒广告就完成了。

试卷代号:2492

中央广播电视大学 2009—2010 学年度第一学期“开放专科”期末考试(开卷)

网站美工设计基础 试题答案及评分标准

(供参考)

2010 年 1 月

一、单选题(每题 2 分,共 40 分)

- | | | | | |
|-------|-------|-------|-------|-------|
| 1. C | 2. D | 3. B | 4. B | 5. D |
| 6. A | 7. B | 8. A | 9. B | 10. C |
| 11. B | 12. C | 13. D | 14. D | 15. C |
| 16. A | 17. D | 18. D | 19. C | 20. B |

二、填空题(每题 2 分,共 10 分)

1. 最基本
2. 两个存有明显差别
3. 肌理
4. 重心
5. ctrl

三、判断题(每题 2 分,共 20 分)

- | | | | | |
|------|------|------|------|-------|
| 1. × | 2. × | 3. × | 4. × | 5. × |
| 6. √ | 7. √ | 8. √ | 9. × | 10. √ |

四、简答题(每题 5 分,共 20 分)

1. 简要分析网页设计与美术基础知识的内在联系。

答:首先,网页设计与平面构成:(1)布局要新颖;(2)对比要强烈;(3)变化又统一。

其次,网页设计与色彩:(1)对比与和谐;(2)色彩的肌理;(3)无彩色与有彩色的相互作用;

- (4)绘画色彩与设计色彩的关系。

2. 什么是构成?常见的构成形式有哪些?

答:构成是将相同或不同形态的两个以上的单元(包括不同的材料)经过重新组合后形成

一个新的单元,并赋予其视觉化的、力学的观念特征,从而“造成”新的视觉形象。

常见的构成形式:对称、平衡、对比

3. 简述色彩的物质性印象。

答:对于颜色的物质性印象,大致是由冷暖两个色系产生的。冷、暖色系是人们根据心理错觉对色彩的物理性分类。一般来说,红光和橙、黄色光本身波长长,有温暖的感觉,以此类光照射到任何物体都会增加温暖的感觉。冬天,我们关掉屋子里的日光灯,打开白炽灯,就会有温暖的感觉。相反,紫色光、蓝色光、绿色光则有寒冷的感觉。如果夏天我们关掉屋子里的白炽灯,打开日光灯,同样会增加凉爽的感觉。对商品的包装也是如此,如果在冷饮或冷食的包装上使用冷色,视觉上无疑会引起对这些食物向往的感觉。

4. 简述版式设计中“重复与交错”的形式法则。

答:在版面设计中,常不断重复使用的基本形或线,且它们的形状、大小、方向都是相同的。重复使设计产生安定、整齐、规律的统一。但重复构成的视觉感受有时容易显得呆板、平淡、缺乏趣味性的变化,因此在版面中可安排一些交错与重叠,使版面变得灵活。

五、操作题(每空 1 分,共 10 分)

1. 射线
2. 透明度类型
3. 交互式透明工具
4. Ctrl+I
5. 喷灌
6. 拆分艺术样式组在图层
7. Ctrl
8. 推拉变形
9. 复制、旋转、调整大小和位置
10. 文本工具