

试卷代号:1026

座位号

中央广播电视大学 2009—2010 学年度第二学期“开放本科”期末考试

宏微观经济学 试题

2010 年 7 月

| | | | | | | | | |
|----|---|---|---|---|---|---|---|----|
| 题号 | 一 | 二 | 三 | 四 | 五 | 六 | 七 | 总分 |
| 分数 | | | | | | | | |

| | |
|----|-----|
| 得分 | 评卷人 |
| | |

一、单项选择题(每题 1 分,共 15 分,请将你认为的正确答案的序号填入该题后的括号内)

1. 政府为了扶植农产品,规定了高于均衡价格的支持价格。为此政府应采取的措施是 ()
A. 增加农产品的税收
B. 实行农产品配给制
C. 收购过剩的农产品
D. 对农产品生产者给予补贴
2. 在下列价格弹性的表达中,正确的是()。
A. 需求量变动对价格变动的反应程度
B. 价格变动的绝对值对需求量变动的绝对值的影响
C. 价格的变动量除以需求的变动量
D. 需求的变动量除以价格的变动量
3. 实现了消费者均衡的是()。
A. $MU_A/P_A < MU_B/P_B$
B. $MU_A/P_A > MU_B/P_B$
C. $MU_A/P_A = MU_B/P_B$
D. 以上三个公式都不对
4. 某消费者逐渐增加某种商品的消费量,直到达到了效用最大化,在这个过程中,该商品的()。
A. 总效用和边际效用不断增加
B. 总效用不断增加,边际效用不断下降
C. 总效用不断下降,边际效用不断增加
D. 总效用和边际效用不断下降

5. 收益是指()。
- A. 成本加利润
B. 成本
C. 利润
D. 利润减成本
6. 无数条等产量曲线与等成本曲线的切点连接起来的曲线,被称为()。
- A. 无差异曲线
B. 消费可能线
C. 收入消费曲线
D. 生产扩展路线
7. 在完全竞争的要素市场上,市场要素供给曲线是一条()。
- A. 水平线
B. 垂直线
C. 向右上方倾斜的曲线
D. 向右下方倾斜的曲线
8. 土地的供给曲线是一条()。
- A. 向右上方倾斜的曲线
B. 向右下方倾斜的曲线
C. 与横轴平行的线
D. 与横轴垂直的线
9. 某人的吸烟行为属于()。
- A. 生产的外部经济
B. 消费的外部经济
C. 生产的外部不经济
D. 消费的外部不经济
10. 西方国家使用最为广泛的公共选择理论的原则是()。
- A. 多数票原则
B. 交易成本原则
C. 产权原则
D. 逆向选择原则
11. 一般情况下,居民消费倾向总是()。
- A. 为基本的消费支出
B. 总是小于1
C. 总是大于1
D. 总是等于1
12. 周期性失业是指()。
- A. 经济中由于正常的劳动力流动而引起的失业
B. 由于总需求不足而引起的短期失业
C. 由于经济中一些难以克服的原因所引起的失业
D. 由于经济中一些制度上的原因引起的失业
13. 中央银行提高再贴现率会导致货币供给量的()。
- A. 增加和利率提高
B. 减少和利率提高
C. 增加和利率降低
D. 减少和利率降低

| | |
|-----|-----|
| 得 分 | 评卷人 |
| | |

三、判断题(每题 1 分,共 10 分,在题后的括号中打√或×)

21. 限制价格应高于市场价格,支持价格应低于市场价格。()
22. 需求量和商品的价格成反方向变化是由边际效用递减规律决定的。()
23. 长期平均成本曲线一定是短期平均成本曲线最低点的连接。()
24. 预算线与无差异曲线的切点的连线形成生产扩展路线。()
25. 生产要素市场的需求是一种直接需求。()
26. 科斯主张用产权明确化的办法,来解决外部性问题。()
27. 乘数大小取决于边际消费倾向,边际消费倾向越大乘数越大。()
28. 根据短期菲利普斯曲线,失业率和通货膨胀之间的关系是正相关关系。()
29. 如果中央银行希望降低利息率,那么,它就可以在公开市场上出售政府债券。()
30. 在开放经济中,国民收入因为边际进口倾向的存在而变小了,进口倾向越大,乘数越小。()

| | |
|-----|-----|
| 得 分 | 评卷人 |
| | |

四、配伍题(每题 2 分,共 10 分)

31. 边际技术替代率()
 32. 外部经济()
 33. 边际消费倾向()
 34. 通货膨胀()
 35. 货币政策()
- A. 是指某个家庭或厂商的一项经济活动给其他家庭或厂商无偿地带来好处,这项经济活动私人利益小于社会利益,私人成本高于社会成本。
- B. 是指增加的消费在增加的收入中所占比例,用 MPC 表示,即: $MPC = \frac{\Delta C}{\Delta Y}$
- C. 是指在保持产量不变的条件下,增加一个单位的某种要素投入量时所减少的另一种要素的投入数量。
- D. 是政府为实现宏观经济政策目标而采用的政策工具,货币政策的目的在于通过控制货币供给,影响利率,从而影响投资,并最终影响国民收入。
- E. 是指产品和劳务价格水平的普遍的持续的上升。注意一是价格总水平的上升,二是价格持续上涨。

| | |
|-----|-----|
| 得 分 | 评卷人 |
| | |

五、简答题(第 36 题 9 分,第 37 题 6 分,共 15 分)

36. 画图说明总供给曲线的种类与特点。

37. 简述资源禀赋理论。

| | |
|-----|-----|
| 得 分 | 评卷人 |
| | |

六、计算题(第 38 题 7 分,第 39 题 8 分,共 15 分)

38. 已知某商品的需求方程和供给方程分别为 $Q_D = 20 - 3P$, $Q_S = 2 + 3P$ 。试求该商品的均衡价格,均衡时的需求价格弹性。若厂家要扩大销售收入,应该采取提价还是降价的策略?

39. 在三部门经济中,已知消费函数为: $C = 100 + 0.9Y_d$, Y_d 为可支配收入,投资 $I = 300$ 亿元,政府购买 $G = 160$ 亿元,税收函数 $T = 0.2Y$,试求:

(1) 均衡的收入水平及投资乘数、政府购买乘数和税收乘数?

(2) 若政府购买 G 增加到 300 亿元时,新的均衡收入为多少?

| | |
|-----|-----|
| 得 分 | 评卷人 |
| | |

七、论述题(20 分)

40. 画图说明完全竞争市场的长期均衡,并比较完全竞争与完全垄断的长期均衡有什么不同?

试卷代号:1026

中央广播电视大学 2009—2010 学年度第二学期“开放本科”期末考试

宏微观经济学 试题答案及评分标准

(供参考)

2010 年 7 月

一、单项选择题(每题 1 分,共 15 分)

- | | | | | |
|-------|-------|-------|-------|-------|
| 1. C | 2. A | 3. C | 4. B | 5. A |
| 6. D | 7. C | 8. D | 9. D | 10. A |
| 11. B | 12. A | 13. B | 14. C | 15. A |

二、多项选择题(每题 3 分,共 15 分,多选、漏选均不给分)

- | | | | | |
|----------|--------|----------|-----------|---------|
| 16. ABCE | 17. CE | 18. ABCD | 19. ABCDE | 20. BCD |
|----------|--------|----------|-----------|---------|

三、判断题(每题 1 分,共 10 分)

- | | | | | |
|-------|-------|-------|-------|-------|
| 21. × | 22. √ | 23. × | 24. × | 25. × |
| 26. √ | 27. √ | 28. × | 29. × | 30. √ |

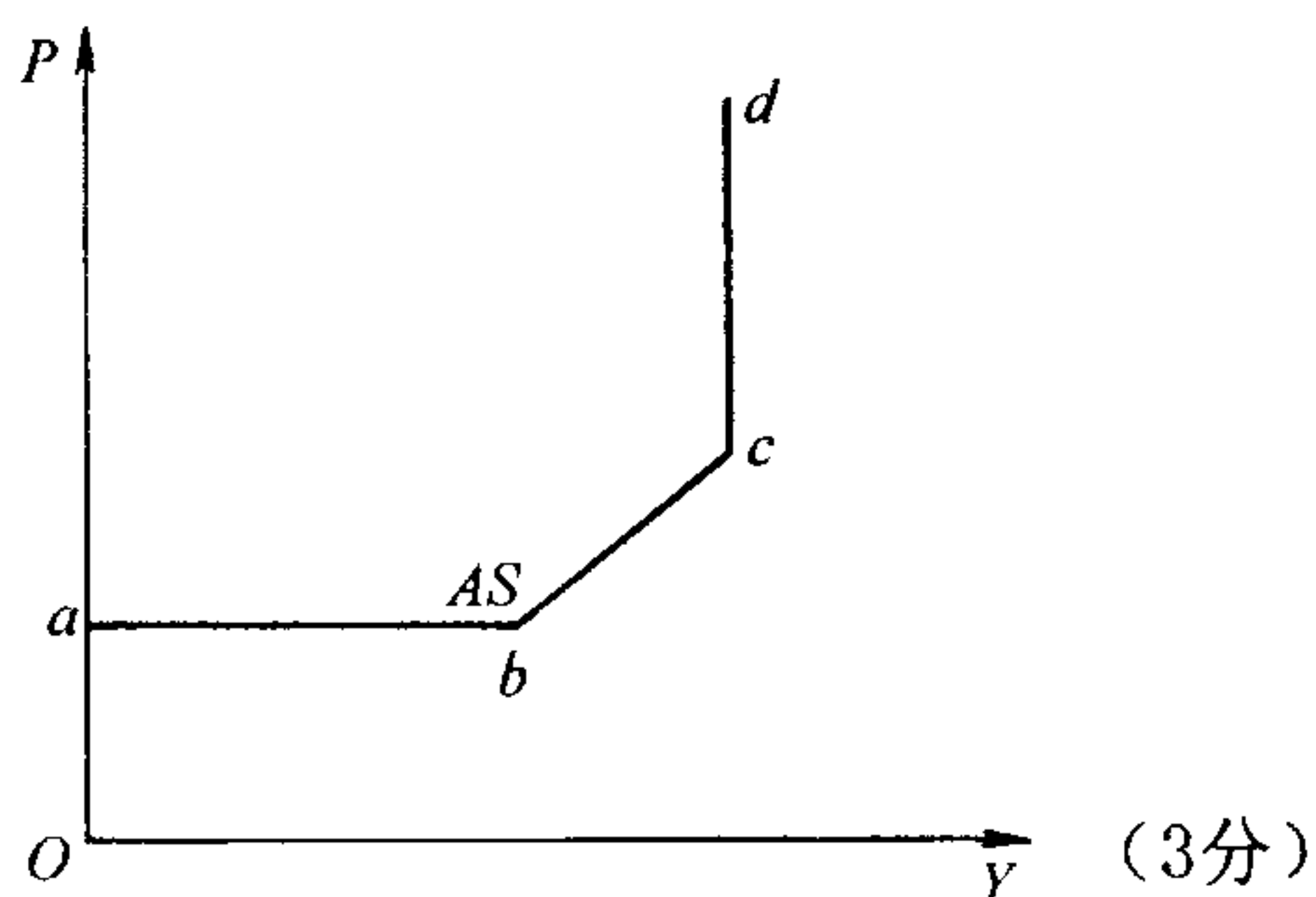
四、配伍题(每题 2 分,共 10 分)

31. 边际技术替代率:(C)
32. 外部经济:(A)
33. 边际消费倾向:(B)
34. 通货膨胀:(E)
35. 货币政策:(D)

五、简答题(第 36 题 9 分,第 37 题 6 分,共 15 分)

36. 参考答案:

ab 线,平行于横轴,表明价格水平不变,总供给不断增加,这是因为没有充分就业,资源没有得到充分利用。在价格不变的情况下,可以增加供给。(2 分)



bc 线,从右上方向左下方倾斜,表示总供给和价格水平成同向变化。这是在充分就业前或资源接近充分利用情况下,产量增加使生产要素价格上升、成本增加,最终使价格水平上升。这种情况是短期的,同时又是经常出现的。所以,这条总供给曲线被称为“短期总供给曲线”,或“正常的总供给曲线”。(2分)

cd 线,垂直于横轴或平行于纵轴。表明价格水平变化,总供给量不变。这是因为已充分就业或资源得到充分利用,总供给量已无法增加,这是一种长期趋势。所以,这条总供给曲线称为“长期总供给曲线”。(2分)

37. 参考答案:

又称赫克歇尔—俄林理论,也称 H—O 模型。他认为两国资源比例的差异是引起贸易的决定因素。如果两国生产资源的相对稀缺程度相同,生产效率相同,即在所有产品生产上具有相同的比较成本,就不会进行贸易。(3分)

要发生贸易,必须具备两个基本条件:一是两国间资源禀赋不同,即生产要素相对稀缺程度有差别;二是资源密集程度不同,即生产不同产品有不同的生产要素组合比例。(3分)

六、计算题(第 38 题 7 分,第 39 题 8 分,共 15 分)

38. 参考答案:

解:商品实现均衡时 $Q_D = Q_S$

也就是: $20 - 3P = 2 + 3P$

$P = 3$ (2分)

在价格 $P = 3$ 时,市场需求量为 11,于是需求价格弹性为 $E_D = 9/11$ (3分)

当 $P = 3$ 时的需求价格弹性为 $9/11$,价格弹性小于 1,属于缺乏弹性,厂商要扩大销售收入应采取提价策略。(2分)

39. 参考答案:

解:(1)在三部门经济中,均衡收入 $Y = C + I + G$

$Y = 100 + 0.9(Y - T) + 300 + 160 = 2000$ (2分)

$$K_2 = \frac{1}{1 - 0.9(1 - 0.2)} = 25/7$$

$K_G = K_I = 25/7$

$$K_T = \frac{-b}{1 - 0.9(1 - 0.2)} = 45/14 \quad (3分)$$

(2) 政府购买增加 $\Delta G = 300 - 160 = 140$, 投资乘数 $K = 25/7$

增加的国民收入 $Y = K \cdot \Delta G = (25/7) \cdot 140 = 500$

新的均衡收入为 $2000 + 500 = 2500$ (2分)

七、论述题(20分)

40. 参考答案:

在短期内,完全竞争厂商虽然可以实现均衡,但由于不能调整生产规模,厂商在短期均衡时可能会有亏损。但在长期中,所有的生产要素的数量都是可变的,厂商就可以通过调整自身的规模或改变行业中厂商的数量来消除亏损,或瓜分超额利润,最终使超额利润为零,实现新的均衡,即长期均衡。(5分)

具体过程如下:

1) 如果供给小于需求,价格水平高,即存在超额利润时,各厂商会扩大生产规模或行业中有新厂商加入,从而使整个行业供给增加,市场价格下降,单个厂商的需求曲线下移,使超额利润减少,直到超额利润消失为止。(2分)

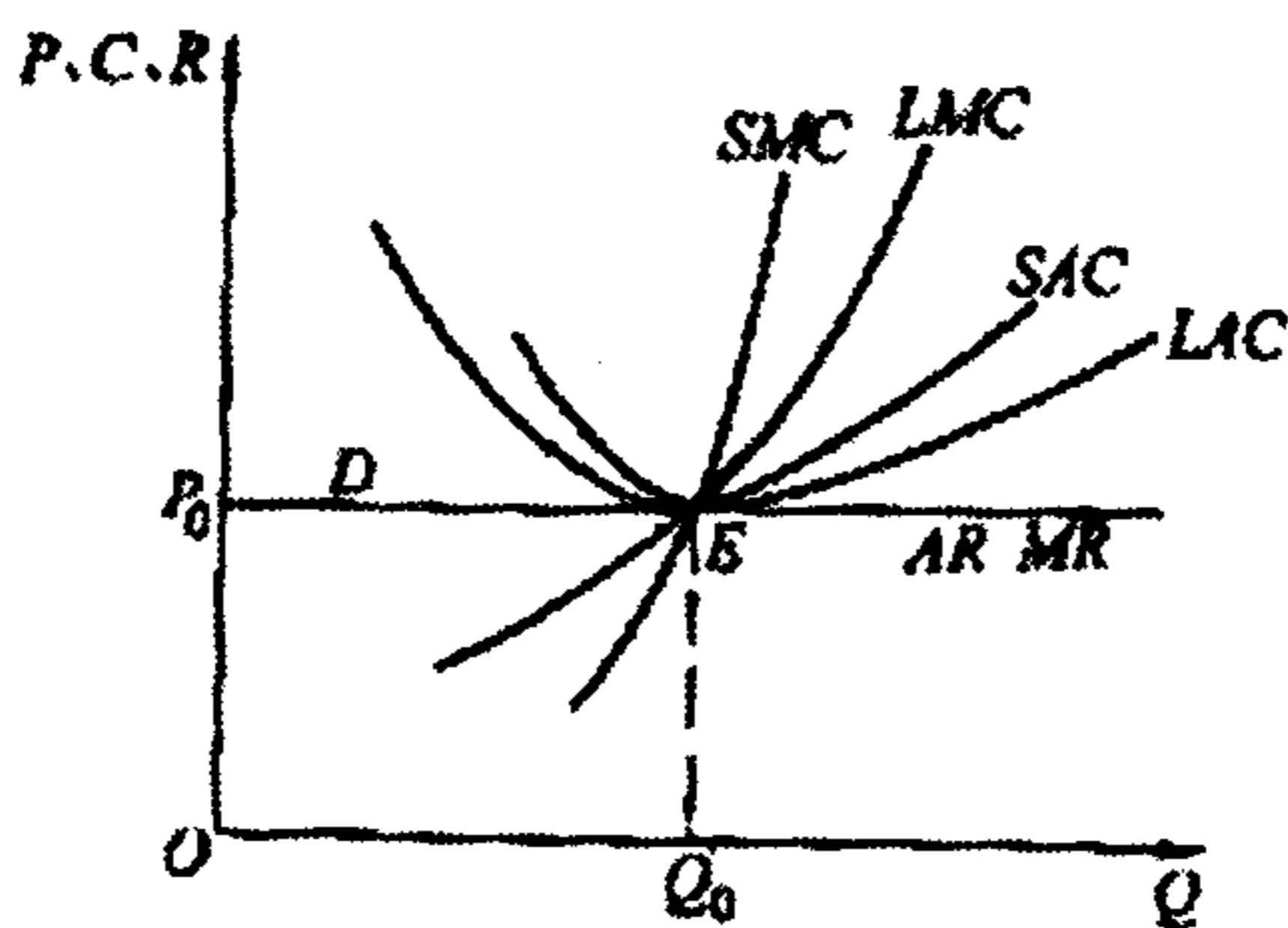


图 5-4 完全竞争厂商的长期均衡

(图 2 分)

2) 如果供给大于需求,价格水平低,即存在亏损时,则厂商可能减少生产规模或行业中有一些厂商退出,从而使整个行业供给减少,市场价格上升,单个厂商的需求曲线上移,直至亏损消失为止。(2分)

3) 供给等于需求,实现长期均衡

在长期内由于厂商可以自由地进入或退出某一行业,并可以调整自己的生产规模,所以供给小于需求和供给大于需求的情况都会自动消失,最终使价格水平达到使各个厂商既无超额利润又无亏损的状态。这时,整个行业的供求均衡,各个厂商的产量也不再调整,于是就实现了长期均衡。其均衡条件是: $MR = AR = MC = AC$ (4分)

4)完全竞争与完全垄断相比,其区别在于:第一,长期均衡的条件不同。完全竞争厂商的长期均衡的条件是: $P=MR=SMC=LMC=LAC=SAC$ 。垄断厂商的长期均衡条件是: $MR=LMC=SMC$ 。

第二,长期均衡点的位置不同。完全竞争厂商长期均衡产生于长期平均成本曲线的最低点;而完全垄断厂商长期均衡不可能产生于长期平均成本曲线的最低点。

第三,获得利润不同。完全竞争厂商在长期均衡时只能获得正常利润;而完全垄断厂商由于其他厂商无法进入该行业,可以获得超额垄断利润。(5分)