

试卷代号:1026

座位号

中央广播电视大学 2010—2011 学年度第一学期“开放本科”期末考试

宏微观经济学 试题

2011 年 1 月

题号	一	二	三	四	五	六	七	总分
分数								

得分	评卷人

一、单项选择题(每题 1 分,共 15 分,请将你认为的正确答案的序号填入该题后的括号内)

1. 当汽油的价格上升时,在其他条件不变的情况下,对小汽车的需求量将()。
A. 减少
B. 不变
C. 增加
D. 难以确定
2. 已知某吉芬商品的价格下降时,替代效应增加,则收入效应()。
A. 不变
B. 下降
C. 增加
D. ∞
3. 一般来说,无差异曲线的形状是()。
A. 向右上方倾斜的曲线
B. 向右下方倾斜的曲线
C. 是一条垂线
D. 是一条水平线
4. 不随着产量变动而变动的成本称为()。
A. 平均成本
B. 固定成本
C. 长期成本
D. 总成本
5. 当边际产量达到最大时,下列各项中正确的是()。
A. 总产量达到最大值
B. 平均产量处于递减阶段
C. 平均产量处于递增阶段
D. 总产量处于递减阶段

14. 如果边际消费倾向等于 0.8,政府减少 100 万元税收将使国民收入增加()。

- A. 500 万元
- B. 80 万元
- C. 400 万元
- D. 100 万元

15. 属于扩张性财政政策工具的是()。

- A. 减少政府支出和减少税收
- B. 减少政府支出和增加税收
- C. 增加政府支出和增加税收
- D. 增加政府支出和减少税收

得 分	评卷人

二、多项选择题(每题 3 分,共 15 分,多选漏选均不得分,请将你认为的正确答案的序号填入该题后的括号内)

16. 无差异曲线的特征包括()。

- A. 任意两条无差异曲线可以相交
- B. 一般来说无差异曲线具有负斜率
- C. 一般来说无差异曲线具有正斜率
- D. 任意两条无差异曲线不能相交
- E. 在坐标图上有许多条无差异曲线

17. 总效用和边际效用的关系()。

- A. 当边际效用为零时,总效用最大
- B. 当边际效用为零时,总效用递增
- C. 当边际效用为负时,总效用递减
- D. 当边际效用为负时,总效用不变
- E. 当边际效用为正时,总效用递增

18. 总成本分为()。

- A. 平均成本
- B. 边际成本
- C. 固定成本
- D. 变动成本
- E. 平均变动成本

19. 生产要素的需求是一种()。

- A. 派生需求
- B. 直接需求
- C. 联合需求
- D. 最终产品的需求
- E. 引致需求

20. 财政支出的政策工具包括()。

- A. 税收
- B. 公债
- C. 政府购买
- D. 转移支付
- E. 政府投资

得 分	评卷人

三、判断题(每题 1 分,共 10 分,在题后的括号中打√或×)

21. 在几何图形上,供给量的变动表现为商品的价格—供给量组合点沿着同一条既定的供给曲线运动。()
22. 因为边际效用递减,所以一般商品的需求曲线向右下方倾斜。()
23. 经济学中长期和短期的划分是依据时间的长短划分的。()
24. 完全垄断企业是价格的制定者,所以它能随心所欲地决定价格。()
25. 外部经济说明私人成本低于社会成本。()
26. 凯恩斯认为,短期中决定消费的主要因素是收入。()
27. 当其它因素不变时,投资增加会引起总需求曲线向右平行移动。()
28. 失业率是指失业人口与全部人口之比。()
29. 作为财政政策手段的政府购买支出和税收,它们对国民收入的调节作用是数量上的增减变化。()
30. 乘数的大小与边际进口倾向的大小同方向变动。()

得 分	评卷人

四、配伍题(每题 2 分,共 10 分)

31. 替代效应()
32. 垄断竞争()
33. 边际收益()
34. 转移支付乘数()
35. 通货膨胀()
- A. 是指当消费者购买两种商品时,由于一种商品价格下降,一种商品价格不变,消费者会多购买价格便宜的商品,少购买价格高的商品。
- B. 增加一单位产品销售所增加的收益。
- C. 一般指产品和劳务价格水平的普遍而持续上升。
- D. 是指许多厂商生产和销售有差别的同类产品,市场中既有竞争因素又有垄断因素存在的市场结构。
- E. 是指国民收入的变动量与引起这种量变的转移支付变动量之间的倍数关系,或者说是国民收入变化量与促成这种量变的政府转移支付变化量之间的比例。

得 分	评卷人

五、简答题(第 36 题 9 分,第 37 题 6 分,共 15 分)

36. 画图说明等产量曲线的特征。

37. 简述资源禀赋理论。

得 分	评卷人

六、计算题(第 38 题 8 分,第 39 题 7 分,共 15 分)

38. 某钢铁厂的生产函数为 $Q=5LK$,其中 Q 为该厂的产量, L 为该厂每期使用的劳动数量, K 为该厂每期使用的资本数量。如果每单位资本和劳动力的价格分别为 2 元和 1 元,那么每期生产 40 单位的产品,该如何组织生产?

39. 已经 $I=20+0.2Y, C=40+0.6Y, G=80$ 。试求:

(1) 边际消费倾向及边际储蓄倾向各为多少?

(2) Y, C, I 的均衡值。

得 分	评卷人

七、论述题(20 分)

40. 试述货币政策的内容及应用,并结合实际谈谈我国是如何运用货币手段进行宏观调控的。

试卷代号:1026

中央广播电视大学 2010—2011 学年度第一学期“开放本科”期末考试

宏微观经济学 试题答案及评分标准

(供参考)

2011 年 1 月

一、单项选择题(每题 1 分,共 15 分)

- | | | | | |
|-------|-------|-------|-------|-------|
| 1. A | 2. B | 3. B | 4. B | 5. C |
| 6. C | 7. B | 8. A | 9. A | 10. D |
| 11. B | 12. A | 13. A | 14. C | 15. D |

二、多项选择题(每题 3 分,多选漏选均不给分,共 15 分)

- | | | | | |
|---------|---------|--------|--------|---------|
| 16. BDE | 17. ACE | 18. CD | 19. AE | 20. CDE |
|---------|---------|--------|--------|---------|

三、判断题(每题 1 分,共 10 分)

- | | | | | |
|-------|-------|-------|-------|-------|
| 21. √ | 22. √ | 23. × | 24. × | 25. × |
| 26. √ | 27. √ | 28. × | 29. × | 30. × |

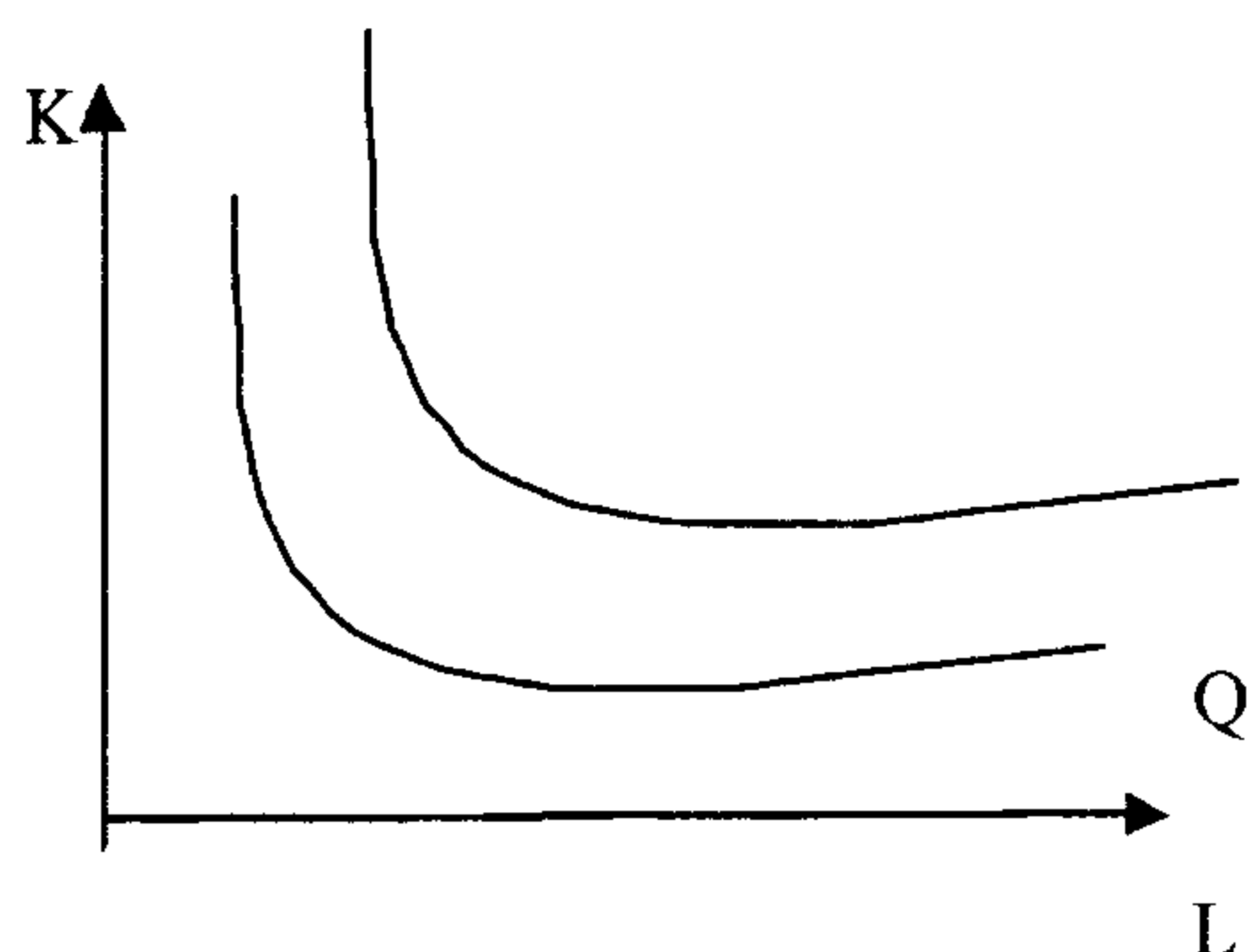
四、配伍题(每个 2 分,共 10 分)

31. 替代效应(A)
32. 垄断竞争(D)
33. 边际收益(B)
34. 转移支付乘数(E)
35. 通货膨胀(C)

五、简答题(第 36 题 9 分,第 37 题 6 分,共 15 分)

36. 参考答案

等产量曲线是指在技术水平不变的条件下,生产同一产量的两种生产要素投入量的各种不同组合的曲线。



(3分)

第一,等产量曲线是一条负斜率的曲线,要保持产量不变,增加一种要素的投入量,就必须减少另一种要素投入量,两种要素是相互替代的;(2分)

第二,一个平面图上可以有无数条等产量曲线,离原点远的等产量曲线表示产量越大,离原点近的等产量曲线表示产量越低;(2分)

第三,一个平面图上任意两条等产量曲线不能相交。(2分)

37. 参考答案

又称赫克歇尔—俄林理论,也称 H—O 模型。他认为两国资源比例的差异是引起贸易的决定因素。如果两国生产资源的相对稀缺程度相同,生产效率相同,即在所有产品生产上具有相同的比较成本,就不会进行贸易。(3分)

要发生贸易,必须具备两个基本条件:一是两国间资源禀赋不同,即生产要素相对稀缺程度有差别;二是资源密集程度不同,即生产不同产品有不同的生产要素组合比例。(3分)

六、计算题(第 38 题 8 分,第 39 题 7 分,共 15 分)

38. 参考答案

解:由该厂的生产函数 $Q=5LK$ 可得

$$MP_L=5K; MP_K=5L$$

按照厂商组合生产的最优要素组合

$$\frac{MP_L}{MP_K} = \frac{r_L}{r_K}$$

可得出

$$5K/5L=1/2 \quad (4分)$$

又由厂商每期生产产品的条件可知

$$40=5K$$

由(1)(2)可求出

$$K=2, L=4$$

答:生产者应该购买资本 2 个单位,购买劳动力 4 个单位,进行生产。(4 分)

39. 参考答案

解:(1)由 $C=40+0.6Y$,可得

边际消费倾向为 0.6,边际储蓄倾向为 0.4。(3 分)

(2)将消费函数、投资函数及政府支出代入恒等式 $Y=C+I+G$,有

$$Y=(40+0.6Y)+(20+0.2Y)+80$$

$$\text{得 } Y=700$$

$$\text{从而 } C=40+0.6 \times 700=460$$

$$I=20+0.2 \times 700=160 \quad (4 \text{ 分})$$

答:略

七、论述题(共 20 分)

40. (1)货币政策是指中央银行运用货币工具来调节货币供给量以实现经济发展既定目标的经济政策手段的总和。(2 分)

(2)货币政策的工具包括:第一,公开市场业务,公开市场业务是货币政策的三大工具之一。公开市场业务是指中央银行在金融市场上公开买卖政府债券以影响货币供给量的货币政策手段。第二,再贴现率的含义及应用。再贴现率是美国中央银行最早运用的货币政策工具。通常西方国家把中央银行给商业银行的贷款叫做再贴现,把中央银行给商业银行的贷款利率叫做再贴现率。我国分别称为再贷款和再贷款利率。第三,存款准备率的含义及应用。商业银行在吸收存款中要上缴一部分给中央银行,作为存款准备金。存款准备金占商业银行吸收存款的比例称为存款准备率。(8 分)

(3)货币政策的应用

货币政策的工具包括当经济萧条时,即总需求小于总供给,社会上存在失业的压力,政府的目的是刺激总需求,为此就是增加货币的供给量,使利率下降,投资增加,总需求增加,国民收入增加。所以必须实行扩张性的货币政策,反之,当经济膨胀时,必须实行紧缩性货币政策。具体地说,在萧条时,要买进有价证券、降低存款准备金率和再贴现率;繁荣时,卖出有价证券、提高存款准备金率和再贴现率。(6 分)

联系实际部分(4 分)