

试卷代号:1026

座位号

中央广播电视大学 2012—2013 学年度第一学期“开放本科”期末考试

### 宏微观经济学 试题

2013 年 1 月

|    |   |   |   |   |   |   |   |    |
|----|---|---|---|---|---|---|---|----|
| 题号 | 一 | 二 | 三 | 四 | 五 | 六 | 七 | 总分 |
| 分数 |   |   |   |   |   |   |   |    |

|    |     |
|----|-----|
| 得分 | 评卷人 |
|    |     |

一、单项选择题(每题 1 分,共 15 分,请将你认为的正确答案的序号填入该题后的括号内)

- 需求曲线是一条倾斜的曲线,其倾斜的方向为( )。  
A. 右下方  
B. 右上方  
C. 左下方  
D. 左上方
- 对化妆品需求的减少是指( )。  
A. 收入减少引起的减少  
B. 价格上升而引起的减少  
C. 需求量的减少  
D. 价格下降
- 实现了消费者均衡的公式是( )。  
A.  $MU_A/P_A < MU_B/P_B$   
B.  $MU_A/P_A > MU_B/P_B$   
C.  $MU_A/P_A = MU_B/P_B$   
D. 以上三个公式都不对
- 当 X 商品的价格下降时,替代效应增加,收入效应也增加,则商品是( )。  
A. 独立商品  
B. 低档商品  
C. 吉芬商品  
D. 正常商品
- 正常利润( )。  
A. 是经济成本的一部分  
B. 是经济利润的一部分  
C. 不是经济成本的一部分  
D. 与企业决策不相关
- 随着产量的增加,平均固定成本( )。  
A. 在开始时减少,然后趋于增加  
B. 一直趋于减少  
C. 一直趋于增加  
D. 在开始时增加,然后趋于减少

7. 已知某企业生产的商品价格为 10 元,平均成本为 11 元,平均可变成本为 8 元,则该企业在短期内( )。
- A. 停止生产且亏损  
B. 继续生产且存在利润  
C. 继续生产但亏损  
D. 停止生产且不亏损
8. 厂商每增加一单位生产要素投入所增加的生产力,是( )
- A. 边际产品价值  
B. 边际收益  
C. 边际产品  
D. 边际生产力
9. 土地的供给曲线是一条( )。
- A. 向右上方倾斜的曲线  
B. 向右下方倾斜的曲线  
C. 与横轴平行的线  
D. 与横轴垂直的线
10. 在不完全竞争市场中出现低效率的资源配置是因为产品价格( )边际成本。
- A. 小于  
B. 大于  
C. 等于  
D. 可能不等于
11. 在以下情况中,乘数最大的是( )。
- A. 边际消费倾向为 0.6  
B. 边际消费倾向为 0.4  
C. 边际消费倾向为 0.64  
D. 边际消费倾向为 0.2
12. 抑制需求拉动通货膨胀,应该( )。
- A. 控制货币供应量  
B. 降低工资  
C. 解除托拉斯组织  
D. 减税
13. 失业率是指( )。
- A. 失业人口与全部人口之比  
B. 失业人口与全部就业人口之比  
C. 失业人口与全部劳动人口之比  
D. 失业人口占就业人口与失业人口之和的百分比
14. 中央银行最常用的政策工具是( )。
- A. 法定存款准备金率  
B. 公开市场业务  
C. 再贴现率  
D. 道义劝告

15. 经济开放度是衡量一国开放程度的指标,即( )。

- A. 进口与国内生产总值之间的比例
- B. 出口与国内生产总值之间的比例
- C. 出口减去进口与国内生产总值之间的比例
- D. 出口与进口的平均值与国内生产总值之间的比例

|     |     |
|-----|-----|
| 得 分 | 评卷人 |
|     |     |

二、多项选择题(每题3分,共15分,多选漏选均不给分,请将你认为的正确答案的序号填入该题后的括号内)

16. 需求的变动引起( )。

- A. 均衡价格同方向变动
- B. 均衡价格反方向变动
- C. 均衡数量同方向变动
- D. 均衡数量反方向变动
- E. 供给同方向变动

17. 总效用和边际效用的关系( )。

- A. 当边际效用为零时,总效用最大
- B. 当边际效用为零时,总效用递增
- C. 当边际效用为负时,总效用递减
- D. 当边际效用为负时,总效用不变
- E. 当边际效用为正时,总效用递增

18. 在亏损状态下,厂商继续生产的条件是( )。

- A.  $P=SAFC$
- B.  $P>SAVC$
- C.  $P<SAVC$
- D.  $P=SAVC$
- E.  $P<SAFC$

19. 按失业产生的原因,可将失业分为( )。

- A. 摩擦性失业
- B. 结构性失业
- C. 周期性失业
- D. 自愿性失业
- E. 季节性失业

20. 在经济萧条时期,政府实施货币政策时,应( )。

- A. 增加商业银行的准备金
- B. 中央银行在公开市场卖出政府债券
- C. 降低存款准备率
- D. 降低再贴现率
- E. 提高存款准备率和再贴现率

|     |     |
|-----|-----|
| 得 分 | 评卷人 |
|     |     |

三、判断题(每题 1 分,共 10 分,在题后的括号中打√或×)

21. 需求量变化与需求变化的含义是相同的。( )
22. 序数效用论采用的是边际效用分析法。( )
23. 在长期中无所谓固定成本和变动成本之分。( )
24. 生产者的行为目标是利润最大化原则。( )
25. 劳动的市场需求曲线就是劳动的市场边际产品价值曲线。( )
26. 乘数大小取决于边际消费倾向,边际消费倾向越大乘数越大。( )
27. 在任何经济中,只要存在着通货膨胀的压力,就会表现为物价水平的上升。( )
28. 自动稳定器不能完全抵消经济的不稳定。( )
29. 一般来说,外贸乘数要大于投资乘数。( )
30. 本国货币贬值,有利于进口增加,不利于出口。( )

|     |     |
|-----|-----|
| 得 分 | 评卷人 |
|     |     |

四、配伍题(每题 2 分,共 10 分)

31. 需求规律( )
  32. 机会成本( )
  33. 外部经济( )
  34. 失业率( )
  35. 转移支付乘数( )
- A. 是指某个家庭或厂商的一项经济活动给其他家庭或厂商无偿地带来好处,显然,这项经济活动的私人利益小于社会利益。
  - B. 在其他条件不变的情况下,商品的需求量和商品价格呈反向变动。即商品价格提高,对该商品的需求量减少,反之,商品价格下降,则对该商品的需求量增加。
  - C. 是指生产者为了生产一定数量的产品所放弃的使用相同的生产要素在其他生产用途中的所能得到的最高收入。
  - D. 是指国民收入的变动量与引起这种量变的转移支付变动量之间的倍数关系,或者说是国民收入变化量与促成这种量变的政府转移支付变化量之间的比例。
  - E. 一般是指失业人数占就业人数与失业人数之和的百分比。

|     |     |
|-----|-----|
| 得 分 | 评卷人 |
|     |     |

五、简答题(第 36 题 8 分,第 37 题 7 分,共 15 分)

36. 用序数效用理论画图分析消费者均衡的条件。

37. 简述总供给曲线的种类及其特点。

|     |     |
|-----|-----|
| 得 分 | 评卷人 |
|     |     |

六、计算题(第 38 题 8 分,第 39 题 7 分,共 15 分)

38. 设完全市场中的代表性厂商的短期成本函数是  $STC=20+240Q-20Q^2+Q^3$ , 若该产品的市场价格是 315 元, 试问:

(1) 该厂商利润最大时的产量和利润。

(2) 该厂商的不变成本和可变成本曲线及图形。

39. 设有如下简单经济模型:  $C=80+0.75Y_d$ ,  $Y_d=Y-T$ ,  $T=-20+0.2Y$ ,  $I=50+0.1Y$ ,  $G=200$  试求: 收入、消费、投资与税收的均衡值及综合乘数。

|     |     |
|-----|-----|
| 得 分 | 评卷人 |
|     |     |

七、论述题(共 20 分)

40. 财政政策的内容是什么? 结合实际分析我国是如何运用财政政策进行宏观调控的。

试卷代号:1026

中央广播电视大学 2012—2013 学年度第一学期“开放本科”期末考试

## 宏微观经济学 试题答案及评分标准

(供参考)

2013 年 1 月

### 一、单项选择题(每题 1 分,共 15 分)

- |       |       |       |       |       |
|-------|-------|-------|-------|-------|
| 1. A  | 2. A  | 3. C  | 4. D  | 5. A  |
| 6. B  | 7. C  | 8. D  | 9. D  | 10. B |
| 11. C | 12. A | 13. D | 14. B | 15. A |

### 二、多项选择题(每题 3 分,共 15 分,多选漏选均不给分)

- |        |         |        |           |        |
|--------|---------|--------|-----------|--------|
| 16. AC | 17. ACE | 18. BD | 19. ABCDE | 20. CD |
|--------|---------|--------|-----------|--------|

### 三、判断题(每题 1 分,共 10 分,在题后的括号中打√或×)

- |       |       |       |       |       |
|-------|-------|-------|-------|-------|
| 21. × | 22. × | 23. √ | 24. √ | 25. √ |
| 26. √ | 27. × | 28. √ | 29. × | 30. × |

### 四、配伍题(每题 2 分,共 10 分)

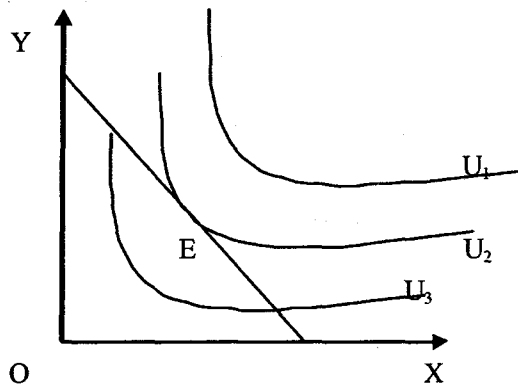
31. 需求规律(B)
32. 机会成本(C)
33. 外部经济(A)
34. 失业率(E)
35. 转移支付乘数(D)

### 五、简答题(第 36 题 8 分,第 37 题 7 分,共 15 分)

36. 消费者均衡是研究消费者把有限的货币收入用于购买何种商品、购买多少能达到效用最大,即研究消费者的最佳购买行为问题。(2分)

用图形法说明消费者均衡,就是把无差异曲线和预算线合在一个图上,那么,预算线必定与无数条无差异曲线中的一条相切于一点 E,在这个切点上,就实现了消费者均衡。在这个相切点上,两种商品的边际替代率等于两种商品的价格之比,即  $MRS_{XY} = P_X/P_Y$ ,这就是消费者

均衡的条件。(4分)



(2分)

这种均衡条件与边际效用分析法所表述的均衡条件是从不同的角度分析同样的问题。

37. 简述总供给曲线的种类及其特点

由于在不同时期内价格水平对总供给影响不同,所以总供给曲线可以分为未充分就业时的供给曲线、短期总供给曲线和长期总供给曲线。(1分)

(1)未充分就业时的总供给曲线在图形上平行于横轴,这条水平的总供给曲线表明价格水平不变,总供给不断增加,这是因为没有充分就业,资源没有得到充分利用。所以,在价格不变的情况下,可以增加供给。(2分)

(2)短期总供给曲线或叫正常的总供给曲线,向右上方倾斜,表示总供给和价格水平成同向变化。这是在充分就业前或资源接近充分利用情况下,产量增加使生产要素价格上升、成本增加,最终使价格水平上升。这种情况是短期的,同时又是经常出现的。(2分)

(3)长期总供给曲线垂直于横轴或平行于纵轴。表明价格水平变化,总供给量不变。这是因为已充分就业或资源得到充分利用,总供给量已无法增加,这是一种长期趋势。(2分)

六、计算题(第38题8分,第39题7分,共15分)

38. 参考答案

解:(1)因为  $MC=240-40Q+3Q^2$ ,  $MR=P=315$

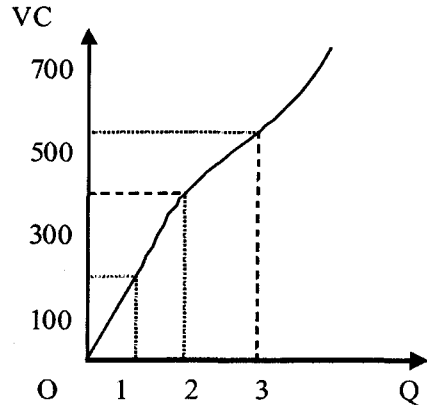
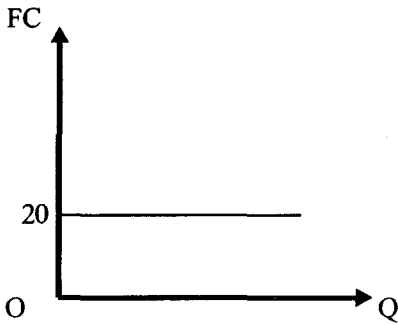
得  $Q=15$

利润  $=TR-TC=2250$  (4分)

(2)不变成本  $FC=20$

可变成本  $VC=240Q-20Q^2+Q^3$  (2分)

依据两个方程画出不变成本曲线和可变成本曲线



39. 参考答案:

解:

$$Y=C+I+G+80+0.5[Y-(-20+0.2Y)]+50+0.1Y+200$$

$$Y=1150$$

$$C=80+0.75Y_d=785$$

$$I=50+0.1Y=165 \quad (4分)$$

$$Y_d=-20+0.2Y=210$$

$$K=\frac{1}{1-(0.75 \times 0.8+0.1)}=3.3 \quad (3分)$$

### 七、论述题(20分)

40. (1) 财政政策是指政府通过改变财政收入和支出来影响社会总需求,以便最终影响就业和国民收入的政策。财政政策是国家干预经济活动的重要手段之一。(2分)

(2) 财政制度包括财政收入和财政支出两个方面的规定。(4分)

第一,财政收入最主要的来源是税收,其次是公债。

第二,财政支出主要是各级政府的支出,包括政府购买、转移支付和政府投资。

(3) 财政政策的运用:

在经济萧条、总需求不足时,政府要扩大商品和劳务的购买,如增加军费开支,修筑高等级



公路,建立新的福利设施,减少税收等,以便创造更多的就业机会,增加人们的可支配收入。相反,在经济繁荣、总需求过大时,政府则减少对商品和劳务的购买数量,比如推迟某些军事科研,压缩或缓建一批公共工程,提高税率,减少人们的可支配收入,以便压缩总需求,缓和通货膨胀的压力。(8分)

联系实际部分。(6分)