

试卷代号:1026

座位号

国家开放大学(中央广播电视大学)2017年秋季学期“开放本科”期末考试

西方经济学(本) 试题

2018年1月

题号	一	二	三	四	五	总分
分数						

得分	评卷人

一、单项选择题(每题2分,共30分,请将你认为的正确答案的序号填入该题后的括号内)

1. 消费者剩余是指消费者购买某种商品时,从消费中得到的()。
A. 满足程度
B. 满足程度超过他实际支付的价格部分
C. 边际效用
D. 满足程度小于他实际支付的价格部分
2. 商品的收入不变,其中一种商品价格变动,消费可能线()。
A. 向左下方移动
B. 向右上方移动
C. 沿着横轴或纵轴的某点转动
D. 不动
3. 完全竞争市场的厂商短期供给曲线是指()。
A. $AVC > SMC$ 中的那部分 AVC 曲线
B. $AC > SMC$ 中的那部分 AC 曲线
C. $SMC \geq AVC$ 那部分 SMC 曲线
D. $SMC \geq AC$ 那部分 SMC 曲线
4. 已知某企业生产的商品价格为10元,平均成本为11元,平均可变成本为8元,则该企业短期内()。
A. 停止生产且亏损
B. 继续生产且存在利润
C. 继续生产但亏损
D. 停止生产且不亏损
5. 劳动的供给曲线是一条()。
A. 向右上方倾斜的曲线
B. 向后弯曲的曲线
C. 向右下方倾斜的曲线
D. 与横轴平行的曲线
6. 某个厂商的一项经济活动对其他厂商产生的有利影响,我们把这种行为称作()。
A. 生产的外部不经济
B. 消费的外部不经济
C. 生产的外部经济
D. 消费的外部经济

7. 凯恩斯提出的消费理论是()。
- A. 绝对收入假说
B. 持久收入假说
C. 生命周期假说
D. 预期收入假说
8. 投资乘数()。
- A. 表明国民收入变动量与引起这种变量的关系
B. 表明投资引起收入增加量与投资增加量之间的比例
C. 表明国民消费增加量与引起这种变量的关系
D. 表明投资引起消费增加量与投资增加量之间的比例
9. 总需求曲线 AD 是一条()。
- A. 向右下方倾斜的曲线
B. 向右上方倾斜的曲线
C. 水平的直线
D. 与横轴垂直的线
10. 长期总供给曲线表示()。
- A. 经济中的资源还没有得到充分利用
B. 经济中的资源已得到了充分利用
C. 在价格不变时,总供给可以无限增加
D. 经济中存在着严重的失业
11. 由于工资提高而引起的通货膨胀是()。
- A. 需求拉动的通货膨胀
B. 成本推动的通货膨胀
C. 需求拉动和成本推动的通货膨胀
D. 结构性通货膨胀
12. 菲利普斯曲线是一条()。
- A. 失业与就业之间关系的曲线
B. 工资与就业之间关系的曲线
C. 工资与利润之间关系的曲线
D. 失业与通货膨胀之间交替关系的曲线
13. 当经济中存在失业时,应该采取的财政政策工具是()。
- A. 增加政府支出
B. 提高个人所得税
C. 提高公司所得税
D. 增加货币发行量
14. 实施货币政策的机构是()。
- A. 财政部
B. 中央银行
C. 商业银行
D. 中央政府
15. 公开市场业务是指()。
- A. 商业银行的信贷活动
B. 中央银行增减对商业银行的贷款
C. 中央银行买卖政府债券的活动
D. 中央银行增减货币发行量

得 分	评卷人

二、配伍题(每题 2 分,共 10 分)

16. 商品边际替代率()。

17. 垄断竞争()。

18. 外部不经济()。

19. 总需求()。

20. 税收乘数()。

A. 是指全社会在一定时间内,对产品和劳务的需求总量。

B. 是指许多厂商生产和销售有差别的同类产品,市场中既有竞争因素又有垄断因素存在的市场结构。

C. 是指国民收入变动量与引起这种变动量的税收变动量之间的倍数关系。

D. 是指消费者在保持原有的效用水平或满足程度不变的前提下,增加一单位某种商品的消费时,而须放弃另一种商品的消费数量。用公式表示为: $MRS_{XY} = -\Delta Y/\Delta X$

E. 是指某个家庭或厂商的一项经济活动给其他家庭或厂商带来无人补偿的危害。这项经济活动私人利益大于社会利益,私人成本低于社会成本。

得 分	评卷人

三、简答题(共 25 分)

21. 需求量的变动与需求变动的异同。(10 分)

22. 画图说明等产量曲线的特征。(15 分)

得 分	评卷人

四、计算题(第 23 题 8 分,第 24 题 7 分,共 15 分)

23. 若消费者李某消费 X 和 Y 两种商品的效用函数 $U = X^2 Y^2$, 李某收入为 600 元, X 和 Y 的价格分别为 $P_X = 4$ 元, $P_Y = 10$ 元, 求:

(1) 李某的消费均衡组合点。

(2) 若某工会愿意接纳李某为会员, 会费为 100 元, 但李某可以 50% 的价格购买 X, 则李某是否应该加入该工会?

24. 设有如下简单经济模型： $C=80+0.75Y_d$ ， $Y_d=Y-T$ ， $T=-20+0.2Y$ ， $I=50+0.1Y$ ， $G=200$

试求：收入、消费、投资与税收的均衡值及综合乘数。

得 分	评卷人

五、论述题(20分)

25. 有一种观点认为，资源丰富而廉价的国家应该生产资本密集型产品，劳动力丰富而廉价的国家应该生产劳动密集型产品，然后进行交换。但也有人认为只要是本国能够生产的产品，就用本国生产的产品而绝不进口，这才是爱国主义者。你认为哪种观点正确？为什么？根据资源禀赋理论，结合我国改革开放以后的具体国情加以分析说明。

试卷代号:1026

国家开放大学(中央广播电视大学)2017年秋季学期“开放本科”期末考试

西方经济学(本) 试题答案及评分标准

(供参考)

2018年1月

一、单项选择题(每题2分,共30分)

- | | | | | |
|-------|-------|-------|-------|-------|
| 1. B | 2. C | 3. C | 4. C | 5. B |
| 6. C | 7. A | 8. B | 9. A | 10. B |
| 11. B | 12. D | 13. A | 14. B | 15. C |

二、配伍题(每题2分,共10分)

16. 商品边际替代率(D)
17. 垄断竞争(B)
18. 外部不经济(E)
19. 总需求(A)
20. 税收乘数(C)

三、简答题(第21题10分,第22题15分,共25分)

21. 参考答案:

需求的变动是指商品本身价格不变的情况下其他因素变动所引起的需求的变动,表现为整个需求曲线的移动,即需求增加,需求曲线向右上方移动,需求减少,需求曲线向左下方移动,每一条需求曲线代表一种需求,离原点越远,则需求越高;(5分)

需求量的变动是指其他因素不变的情况下商品本身价格变动所引起的需求量的变动,表现为沿着同一条曲线上的移动,即需求增加,需求曲线上的点向右下方移动,需求减少,需求曲线上的点向左上方移动。(5分)

22. 参考答案:

等产量曲线是指在技术水平不变的情况下,生产一定产量的两种生产要素投入量的各种不同组合所形成的曲线。(2分)

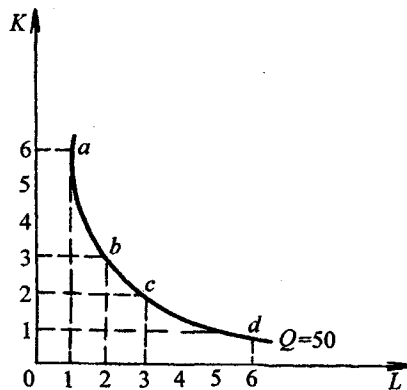
等产量曲线特征与无差异曲线特征很相似：

第一，等产量曲线具有斜率为负，因为要保持产量不变，在合理投入范围内，增加一种要素的投入量，就要减少另一种要素的投入量，两种要素是互相代替的。

第二，在一个平面图中任意两条等产量曲线不能相交。

第三，一个平面图中有无数条曲线，离原点越远的等产量曲线表示的产量越大。

第四，等产量曲线凸向原点，表明在产量不变的条件下，连续等量地增加一种要素投入量，需要减少的另一种要素的数量越来越少。（8分）



(5分)

四、计算题(第23题8分,第24题7分,共15分)

23. 参考答案：

解：(1)由效用函数 $U=X^2Y^2$ 可得

$$MU_x=2XY^2, MU_y=2YX^2$$

消费者均衡条件为

$$MU_x/MU_y=2XY^2/2YX^2=Y/X=P_x/P_y=4/10$$

$$600=4 \cdot X+10 \cdot Y$$

可得

$$X=75 \quad Y=30 \quad (3分)$$

即李某消费75单位X和30单位Y时,达到消费者均衡。

(2)因李某要交会费,所以收入减少,预算约束线也发生变动。

消费者均衡条件成为：

$$Y/X=2/10$$

$$500 = 2 \cdot X + 10 \cdot Y$$

可得

$$X = 125 \quad Y = 25 \quad (3 \text{ 分})$$

比较一下李某参加工会前后的效用。

参加工会前：

$$U = X^2 Y^2 = 75^2 \times 30^2 = 5625 \times 900 = 5062500$$

参加工会后：

$$U = X^2 Y^2 = 125^2 \times 25^2 = 15625 \times 625 = 9765625 \quad (2 \text{ 分})$$

可见，参加工会以后所获得的总数效用较大，所以李某应加入工会。

$$24. \text{ 解: } Y = C + I + G = 80 + 0.75[Y - (-20 + 0.2Y)] + 50 + 0.1Y + 200$$

$$Y = 1150$$

$$C = 80 + 0.75Y_d = 785$$

$$I = 50 + 0.1Y = 165 \quad (4 \text{ 分})$$

$$Y_d = -20 + 0.2Y = 210$$

$$K = \frac{1}{1 - (0.75 \times 0.8 + 0.1)} = 3.3 \quad (3 \text{ 分})$$

五、论述题(20分)

25. (1)第一种观点是正确的。(2分)

(2)资源禀赋是由瑞典经济学家赫克歇尔和他的学生俄林提出来的，所以又称赫克歇尔—俄林理论，也称 H—O 模型。(3分)

(3)他们认为由于各国资源禀赋的差别，即各国所拥有的资源不同，每一个国家都应该主要出口由本国丰富资源所生产的产品，进口本国稀缺的产品，这对各国的贸易是互利的。而且使资源配置在世界范围内实现了最优化，会增加世界各国的福利。(6分)

(4)在经济全球化的条件下，一个国家的发展一定要强调自己的比较优势，用自己的优势资源来弥补自己的不足，这样才能有可持续发展。(4分)

(联系实际 5分)